

باسمه تعالی
جمهوری اسلامی ایران
وزارت آموزش و پرورش
اداره کل آموزش و پرورش خراسان رضوی

دفترچه سؤالات آزمون پیشرفت تحصیلی

[دوره دوم متوسطه نظری]

مرحله اول سال تحصیلی ۹۷-۱۳۹۶ (۹۶/۹/۲۱)

پایه دهم علوم تجربی

کد دفترچه : ۰۱

کد داوطلبی :

نام و نام خانوادگی :

تعداد سؤال :	۱۸۵ سؤال	ساعت شروع :	۸:۰۰ صبح
مدت پاسخ‌گویی:	۱۸۰ دقیقه	ساعت پایان :	۱۱:۰۰ صبح

ردیف	عنوان درس	تعداد سؤال	از شماره	تا شماره	زمان پاسخ‌گویی
۱	فارسی ۱	۱۵	۱	۱۵	۱۰ دقیقه
۲	نگارش ۱	۵	۱۶	۲۰	۵ دقیقه
۳	دین و زندگی ۱	۱۵	۲۱	۳۵	۱۰ دقیقه
۴	عربی زبان قرآن ۱	۱۵	۳۶	۵۰	۱۵ دقیقه
۵	جغرافیاک ایران و استان شناسی	۱۵	۵۱	۶۵	۱۰ دقیقه
۶	شیمی ۱	۱۵	۶۶	۸۰	۲۰ دقیقه
۷	ریاضی ۱	۲۰	۸۱	۱۰۰	۳۰ دقیقه
۸	فیزیک ۱	۱۵	۱۰۱	۱۱۵	۲۰ دقیقه
۹	زیست‌شناسی ۱	۲۰	۱۱۶	۱۳۵	۱۵ دقیقه
۱۰	آزمایشگاه علوم تجربی ۱	۱۰	۱۳۶	۱۴۵	۱۰ دقیقه
۱۱	تفکر و سواد رسانه‌ای	۱۰	۱۴۶	۱۵۵	۱۰ دقیقه
۱۲	آمادگی دفاعی	۱۰	۱۵۶	۱۶۵	۵ دقیقه
۱۳	زبان انگلیسی	۲۰	۱۶۶	۱۸۵	۲۰ دقیقه

✓ به پاسخ‌های نادرست، نمره منفی تعلق می‌گیرد. ✓ استفاده از ماشین حساب، مجاز نیست.

✓ دریافت کلید و سؤالات این آزمون در سایت amoozesh.razavi.medu.ir @peikamoozesh

توجه :

نام درس: فارسی ۱	تعداد سؤال: ۱۵	مدت پاسخگویی: ۱۰ دقیقه	ضریب (در محاسبه تراز کل): ۲
------------------	----------------	------------------------	-----------------------------

۱- معادل معنایی واژگان در همه گزینه‌ها درست است به جز...

- ۱) (ورطه: گرداب)، (شکن: پیچ‌وخم)، (نمط: اسلوب)، (زهره: جرات)
- ۲) (ارتجال: بداهت)، (برزن: کوی)، (تعلیقات: ضامیم)، (آخره: جنبه گردن)
- ۳) (غارب: کوهان)، (مشوش: مضطرب)، (فرقت: آسایش)، (بدایت: اوان)
- ۴) (مسلخ: رختکن)، (عنود: کینه جو)، (رزاق: روزی ده)، (پیرایه: زیور)

۲- روابط معنایی گروه واژگان در همه گزینه‌ها درست ذکر شده است به جز...

- ۱) معاصی: گناهان، یله: رهاکرده (ترادف)
- ۲) فراز: نشیب، صدیق: کذاب (تضاد)
- ۳) مسکر و جام، خلد و فرشته (تناسب)
- ۴) غلغله: هنگامه، عشرت: تنگدلی (ترادف)

۳- در کدام گزینه غلط املائی دیده می‌شود؟

- ۱) گفتم دل رحیمت کی عزم صلح دارد؟
 - ۲) تا عهد تو دربستم عهد همه بشکستم
 - ۳) ابر زمن، حامل سرمایه شد
 - ۴) چو خود را به چشم حقارت بدید
- گفتا تو بندگی کن کاو بنده پرور آید
بعد از تو روا باشد نغز همه پیمان‌ها
باغ زمن صاحب پیرایه شد
صدف در کنارش به جان پرورید

۴- در متن زیر چند غلط املائی وجود دارد؟

خداوند همه بندگان خود را از عذاب قرض و دین فرج دهداد و چون یخواستیم رفت، ما را به انعام و اکرام به راه دریا گسیل کرد، چنان که در کرامت و فراق به پارس رسیدیم. از برکات آن آزادمرد که خدای، عز و جل، از آزادمردان خشنود باد.

- ۱) یک
- ۲) دو
- ۳) سه
- ۴) چهار

۵- زمان افعال مصرع «گفتم غم تو دارم، گفتا غمت سر آید» به ترتیب در کدام گزینه آمده است؟

- ۱) ماضی ساده، مضارع اخباری، ماضی ساده، مضارع التزامی
- ۲) ماضی ساده، مضارع التزامی، ماضی ساده، مضارع اخباری
- ۳) ماضی ساده، ماضی ساده، ماضی ساده، مضارع التزامی
- ۴) ماضی ساده، مضارع اخباری، ماضی ساده، مضارع اخباری

۶- نقش ضمیر پیوسته در کدام گزینه با سایر گزینه‌ها متفاوت است؟

- ۱) دوش وقت سحر از غصه نجاتم دادند
- ۲) گفتم دل رحیمت کی عزم صلح دارد؟
- ۳) فروغ رویت اندازی سوی خاک
- ۴) ای بی نشان محض، نشان از که چویمت

۷- در کدام گزینه هر چهار دسته واژگان «ساده، وندی، مرکب و وندی مرکب» وجود دارد؟

- ۱) (چهره نما، زندگی، نیلوفری، تیزپا، حقارت)
- ۲) (شیرین سخنی، دیده، نگارش، امروزی‌ها، سرای)
- ۳) (نومیدی، سخن آرای، مریجات، علفزاری، خاموش)
- ۴) (حق شناس، اندوهگین، رسته، وزارت، خداحافظی)

۸- نقش دستوری کلمات در کدام گزینه نادرست است؟

- ۱) همه کس را به سزا حق شناس باش (همه کس: مفعول)
- ۲) سراپاش از درماندگی اش خبر می داد. (سراپاش: نهاد)
- ۳) چون برق به میان میدان جستم. (برق: متمم)
- ۴) خود را از عذاب قرض و دین فرج دهداد. (دین: معطوف)

۹- در تمام گزینه‌ها به جز گزینه ... حس آمیزی وجود دارد.

- ۱) ما گرچه مرد تلخ شنیدن نه ایم، لیک
 - ۲) منگر بدین ضعیف تنم زان که در سخن
 - ۳) با لبی و صد هزاران خنده آمد گل به باغ
 - ۴) هر خسی از رنگ گفتاری بدین ره کی رسد
- تلخی که زبان تو آید شنیدنی است
زین چرخ پر ستاره فزون است اثر مرا
از کریمی گویا در گوشه ای بویی شنید
درد باید پرده سوز و مرد باید گام زن

۱۰- در کدام گزینه هر چهار رکن تشبیه وجود دارد؟

- ۱) ماهی است عارض تو از نور آفریده
- ۲) عمری از سنگ حوادث سوده گشتم چون غبار
- ۳) دوست دارم که بپوشی رخ همچون قمرت
- ۴) ای سیل اشک، خاک وجودم به باد ده

۱۱- کدام گزینه نادرست است؟

- ۱) الهی نامه اثر عطار نیشابوری در قالب قصیده با موضوعاتی عرفانی است.
- ۲) قابوسنامه اثر عنصرالمعالی با مضامین اخلاقی و تربیتی است.
- ۳) ارزیابی شتایزده اثر جلال آل احمد و جز مجموعه داستان های اوست.
- ۴) ناصر خسرو در سفرنامه با نثری روان به شرح دیدنی ها و عجایبی که مشاهده کرده، می پردازد.

۱۲- بیت: «فروغ رویت اندازی سوی خاک عجایب نقش ها سازی سوی خاک» با کدام بیت قرابت معنایی کمتری دارد؟

- ۱) در جهان هر جاکه هست آرایشی
- ۲) دیدم گل و بستان ها، صحرا و بیابان ها
- ۳) مراد دل زماشای باغ عالم چیست؟
- ۴) بلبلان وقت گل آمد که بنانند از شوق

۱۳- مفهوم کدام بیت با سایر ابیات تفاوت دارد؟

- ۱) ما را نظر به جامه و دستار پاک نیست
- ۲) خدا زان خرقه بیزار است صدبار
- ۳) ور نبود جامه اطلس تو را
- ۴) مراد اهل طریقت لباس ظاهر نیست

۱۴- مفهوم مقابل بیت «کبوتری که دگر آشیان نخواهد دید قضا همی بردش تا به سوی دانه و دام» کدام گزینه است؟

- ۱) چرخ برهم زخم ار غیر مرادم گردد
- ۲) چون قضا آید شود دانش به خواب
- ۳) چون قضا آید شود تنگ این جهان
- ۴) هر آن که گردش گیتی به کین او برخاست

۱۵- مفهوم عبارت «وز همه شیرین سخنی گوش ماند» با کدام گزینه ارتباط مفهومی کمتری دارد؟

- ۱) ز دانش جو جان تو را مایه نیست
- ۲) در سخن در بیایدت سفتن
- ۳) خداوند تدبیر و فرهنگ و هوش
- ۴) تا نیک ندانی که سخن عین صواب است

نام درس: نگارش ۱	تعداد سؤال: ۵	مدت پاسخگویی: ۵ دقیقه	ضریب (در محاسبه تراز کل): ۲
------------------	---------------	-----------------------	-----------------------------

۱۶- کدام یک از سوالات زیر، بارش فکری به حساب نمی آیند؟

- ۱) قطرات باران چه خاطراتی را در ذهن ما زنده می کند؟
- ۲) آیا «باز باران با ترانه» می تواند خاطره کودکی ما را زنده کند؟
- ۳) آیا قدم زدن در زیر باران لذت بخش است؟
- ۴) صدای ریزش آب ناودان چگونه حال انسان را عوض می کند؟

۱۷- همه گزینه ها بجز گزینه صحیح است.

- ۱) پرسش روشی مناسب برای تبدیل موضوع معمولی به جذاب است
- ۲) در روش پرسشگری باید ذهنمان را درباره موضوع آزاد بگذاریم.
- ۳) دشواری اصلی در نوشتن، نبودن موضوع جذاب است
- ۴) به کار گیری «اگر» ذهن ما را در پهنه وسیعی از موضوعات قرار می دهد

۱۸- کدام عبارت ذهنی نیست؟

- ۱) کلاغ ها را به دنبالت فرستادم تا عشق مرا خبر دهند؛ اما تو از پرده ابر بیرون نیامدی.
- ۲) کویر با سکوت عمیق خود، ندایی است که ما را از عمق جان، به سوی خود می خواند.
- ۳) خورشید در خاکستر خاموش خفته است. پرده سیاه شب، راهی دلگداز به سوی شهادت آفتاب است.
- ۴) هوا سرد بود و باد می وزید. صدای رعد و برق حکایت از آن داشت که به زودی باران خواهد آمد.

۱۹- در نوشته های عینی برای سازماندهی پرسش ها، باید از.....حرکت کنیم.

- (۱) جزء به کل (۲) ساده به مشکل (۳) موضوع به موضوع (۴) کل به جزء

۲۰- از نظر نگارشی کدام عبارت درست است؟

- (۱) حال و هوایی که در زمان ریزش باران بر زمین زبر درختان سر به فلک کشیده باغ به من دست می دهد، بسیار زیباست.
 (۲) احساسی که هنگام بارش برف، به من دست می دهد، بسیار زیباست.
 (۳) او در سن هفتاد سالگی به خانه باقی شتافت.
 (۴) برای سکونت خود، سرای مناسبی انتخاب کرد.

نام درس: دین و زندگی ۱	تعداد سؤال: ۱۵	مدت پاسخگویی: ۱۰ دقیقه	ضریب (در محاسبه تراز کل): ۲
-------------------------------	-----------------------	-------------------------------	------------------------------------

۲۱- برای انتخاب صحیح هدفها و دل بستن به آنها لازم است به دلیل

- (۱) نیت - تفاوت نگاه انسانها
 (۲) نیت - همسو بودن با میل بی نهایت طلبی
 (۳) معیار - تفاوت نگاه انسانها
 (۴) معیار - همسو بودن با میل بی نهایت طلبی

۲۲- یا توجه به آیه «آنچه به شما داده شده، کالای زندگی دنیا و آرایش آن است و آنچه نزد خداست بهتر و پایدارتر است» کدام پیام استخراج می شود؟

- (۱) اگر کسی هدفهای اصلی را برگزیند و به آن ايمان بیاورد و سعی و تلاش کند به آن خواهد رسید.
 (۲) هدفهای پایان پذیر اهداف دنیوی و اهداف پایان ناپذیر اهداف اخروی هستند.
 (۳) اگر کسی هدفهای دنیایی را اصل قرار دهد، به مقداری از آن که ما بخواهیم می رسد.
 (۴) هدفهای دنیایی همیشه مانع رسیدن به هدفهای اخروی هستند.

۲۳- تفاوت انسان با سایر موجودات در رسیدن به هدف، در کدام گزینه بدرستی ترسیم شده است؟

- (۱) انسان دارای روحیه بی نهایت طلبی است اما سایر موجودات هدفهای محدود دارند.
 (۲) انسان به سوی هدف از پیش تعیین شده حرکت می کند، سایر موجودات به طور غریزی یا طبیعی عمل می کنند.
 (۳) انسان در دستیابی به خواسته هایش متوقف نمی شود، سایر موجودات اگر به مرحله ای از کمال برسد متوقف می شوند.
 (۴) انسان دارای استعدادهای مادی و معنوی است، اما سایر موجودات استعدادهای مادی محدودی دارند.

۲۴- علت اعطای سرمایه وجودی تعقل به انسان، در کدام گزینه بدرستی بیان شده است؟

- (۱) برگزیدن راه رستگاری و دوری از شقاوت
 (۲) پیش ما نسبت به خود و خداوند تغییر کند.
 (۳) شناخت انسان و انتخاب بهترین هدف زندگی
 (۴) تشخیص مسیر درست از غلط و رهایی از دوزخ

۲۵- جمله شیطان خطاب به جهنمیان بیانگر این است که

- (۱) من بر شما تسلطی نداشتم فقط شما را به نگاه دعوت کردم - سرنوشت اخروی انسان به اعمال اختیاری او وابسته است.
 (۲) من فقط میان شما کینه و دشمنی ایجاد کردم - انسان خودش باید بر اساس تعقل عمل کند.
 (۳) نه من می توانم به شما کمک کنم نه شما می توانید مرا نجات دهید - انسان باید خودش راهش را تشخیص دهد.
 (۴) خداوند به شما وعده حق داد و من به شما وعده خلاف دادم - قدرت اختیار در انسان وجود دارد.

۲۶- کدام گزینه جایگاه ویژه انسان را در نظام هستی بیان کرده است؟

- (۱) انسان موجودی است که می تواند از جهل دور شود و حقایق را دریابد.
 (۲) انسان موجودی است که سرنوشت خود را بر اساس قدرت اختیار و انتخاب رقم می زند.
 (۳) انسان دارای قدرت تعقل و اختیار است و توانایی بهره مندی از استعدادها را دارد.
 (۴) همه آسمانها و زمین برای انسان آفریده و توانایی بهره مندی از آنها را به او داده است.

۲۷- ویژگی «بازداشتن از راحت طلبی»، «دوری کردن از شقاوت» و «مع انسان از خوشی های زودگذر»، به ترتیب اشاره به کدامیک از سرمایه های وجودی انسان دارد؟

- (۱) نفس لؤامه - اختیار - تعقل
 (۲) تعقل - شناخت بدی و زشتی و بیزاری از آن - نفس لؤامه
 (۳) نفس لؤامه - شناخت بدی و زشتی و بیزاری از آن - تعقل
 (۴) تعقل - نفس لؤامه - اختیار

۲۸- آثار و پیامدهای انکار معاد، گریبان‌گیر کسانی می‌شود که و فرورفتن در هوس‌ها،

- (۱) به یاد مرگ نیستند - علت انکار معاد است.
- (۲) منکران معاد - معلول غفلت از یاد آخرت است.
- (۳) اهداف فرعی را اصل قرار داده‌اند - معلول فرار دادن دنیا به‌عنوان معبود و هدف خود است.
- (۴) اعتقاد آن‌ها تبدیل به باور قلبی نشده است - علت غفلت از یاد آخرت است.

۲۹- به ترتیب؛ «تلاش در انجام کار نیک»، «تاراحتی‌های روحی» و «همت خستگی‌ناپذیر»، پیامد کدام نگرش در مورد معاد است؟ و جمله «فَلَا خَوْفٌ عَلَيْهِمْ وَلَا هُمْ يَحْزَنُونَ» با پیامد اعتقاد به معاد ارتباط دارد.

- (۱) منکران - معتقدان - منکران - اول
- (۲) معتقدان - منکران - معتقدان - اول
- (۳) معتقدان - منکران - منکران - دوم
- (۴) منکران - معتقدان - منکران - دوم

۳۰- آیه «نَمُوتُ وَحَيًّا وَمَا يُهْلِكُنَا إِلَّا الدَّهْرُ وَمَا لَهُم بِذَلِكَ مِنْ عِلْمٍ» در تضاد با انسان است و نتیجه این دیدگاه

- (۱) میل به جاودانگی - بی‌ارزش شدن زندگی چندروزه انسان و به یأس و ناامیدی دچار شدن اوست.
- (۲) میل به جاودانگی - با فرارسیدن مرگ و متلاشی شدن جسم او، پرونده او برای همیشه بسته می‌شود.
- (۳) بی‌نهایت‌طلبی - پرونده انسان با مرگ بسته می‌شود و مرگ پایان زندگی است.
- (۴) بی‌نهایت‌طلبی - هر انسانی پس از مدتی زندگی در دنیا دفتر عمرش بسته می‌شود.

۳۱- ویژگی‌های مطرح شده در ابعاد وجودی انسان (بعد جسمانی، بعد روحانی)، به ترتیب عبارت‌اند از:

- (۱) تغییرناپذیر و تحلیل‌پذیر - تغییرناپذیر و تحلیل‌ناپذیر
- (۲) تغییرپذیر و تحلیل‌پذیر - تحلیل‌ناپذیر و کسب آگاهی و بقاء دائم
- (۳) تغییرناپذیر و تحلیل‌ناپذیر - تغییرناپذیر و تحلیل‌پذیر
- (۴) تغییرپذیر و تحلیل‌ناپذیر - بقاء دائم و گسترش آگاهی در دنیا

۳۲- خداوند در پاسخ کسانی که می‌گفتند: «کیست که استخوان‌های پوسیده را دوباره زنده کند؟» به که اشاره به دارد، بیان می‌کند.

- (۱) نمونه‌هایی از زنده شدن مردگان - امکان معاد
- (۲) معاد بر اساس حکمت الهی - ضرورت معاد
- (۳) پیدایش نخستین انسان - امکان معاد
- (۴) قادر بودن خداوند بر خلق سرانگشتان - ضرورت معاد



۳۳- بر اساس تدبیر در آیات قرآن، در کدام آیه علت انکار معاد، «اصرار بر گناه» ذکر شده است؟

- (۱) «بَلْ يُرِيدُ الْإِنْسَانُ لِيَفْجُرَ أَمَامَهُ»
- (۲) «الَّذِينَ يُكَذِّبُونَ بَيِّنَاتٍ بِيَوْمِ النَّارِ»
- (۳) «وَمَا يُكَذِّبُ بِهِ إِلَّا كُلُّ مُعْتَدٍ أَثِيمٍ»
- (۴) «إِنَّهُمْ كَانُوا قَبْلَ ذَلِكَ مُتْرَفِينَ»

۳۴- تحقق وعده الهی به انسان؛ که به آنچه استحقاق دارد برسد، بیانگر و میل به جاودانگی انسان دلیل بر است که از استدلال‌های ضرورت معاد

- است و از آیه «اللَّهُ لَا إِلَهَ إِلَّا هُوَ لِيَجْمَعََنَّكُمْ إِلَى يَوْمِ الْقِيَامَةِ» استنباط می‌شود.
- (۱) حکمت - عدل - خداوند عادل کارهایش هدفمند است و به نتایج درست می‌رسد و خلف وعده نمی‌کند.
 - (۲) عدل - حکمت - خیر از قطعی بودن قیامت که شکی در آن نیست.
 - (۳) حکمت - حکمت - جهان بر اساس حکمت استوار است و هر موجودی برای رسیدن به هدفش تلاش می‌کند.
 - (۴) عدل - عدل - جهان بر اساس عدل استوار است و زندگی در نظام عادلانه هستی قرار دارد.

۳۵- محدودیت دنیا و عمر انسان و عدم پاسخگویی به خواسته‌های انسان را بر اساس بیان می‌کند.

- (۱) ضرورت معاد - عدل الهی
- (۲) ضرورت معاد - حکمت الهی
- (۳) امکان معاد - آفرینش مجدد انسان
- (۴) امکان معاد - آفرینش نخستین انسان

نام درس: عربی زبان قرآن ۱	تعداد سؤال: ۱۵	مدت پاسخگویی: ۱۵ دقیقه	ضریب (در محاسبه تراز کل): ۲
---------------------------	----------------	------------------------	-----------------------------

۳۶- عَيْنِ الْأَصْحَ وَالْأَذَقِ فِي التَّرْجَمَةِ: «وَأَنْظُرُ إِلَى الْعَيْمِ وَإِلَى مَنْ يُنْزِلُ مِنْهُ الْمَطَرَ»

- ۱) به ابرینگر و به کسی که باران را از آن نازل کرد.
- ۲) به ابرمی نگرم و به بارانی که از آن نازل می کرد.
- ۳) به ابرینگروه ابر و بارانی که از آن نازل کرده است.
- ۴) به ابرمی نگرم و به کسی که باران را از آن نازل می کند.

۳۷- عَيْنِ الْأَصْحَ وَالْأَذَقِ فِي التَّرْجَمَةِ: «يَجْرِي أَجْرًا لِحَسَنَاتِ لِمَنْ كَانَ يَخْفِرُ بِيُرْأُو وَيُغْرِسُ مَخْلًا وَيَبْنِي الْمَسْجِدَ»

- پاداش نیکی ها جاری می شود برای کسی که ...
- ۱) چاهی می کند، نخلی می کاشت و مسجد را بنا می کرد.
 - ۲) چاهی کند، نخلی کاشت و مسجدی ساخت.
 - ۳) چاهی می کند، نخلی می کارد و مسجدی می سازد.
 - ۴) چاهی کند، نخلی غرس کرده بود و مسجد را ساخته بود.

۳۸- عَيْنِ الْأَصْحَ وَالْأَذَقِ فِي التَّرْجَمَةِ: «مَا أَجْمَلَ غَابَاتِ مَازَنْدِرَانَ الْخَضْرَاءَ وَطَبِيعَتَهَا»

- ۱) جنگل سبز مازندران و طبیعتش زیباست.
- ۲) جنگل های سبز مازندران و طبیعت آن چه زیباست.
- ۳) چه زیباست جنگل های سبز مازندران و طبیعت های آن.
- ۴) جنگل سبز مازندران و طبیعت بکسرش چقدر زیباست.

۳۹- عَيْنِ الْأَقْرَبِ لِلْمَعْنَى: «تَفَكَّرْ سَاعَةً خَيْرٌ مِنْ عِبَادَةِ سَبْعِينَ سَنَةً»

- ۱) کم گوی و گزیده گوی چون دُر کز اندک تو جهان شود پیر
- ۲) تا مرد سخن نگفته باشد عیب و هنرش نهفته باشد
- ۳) آنچه در آینه جوان ببیند پیر در خشت خام آن ببیند
- ۴) ارزش انسان در گرو اندیشه ی اوست.

۴۰- عَيْنِ الصَّحِيحِ فِي التَّفْهِيمِ: «مَنْ جَاءَ بِالْحَسَنَةِ فَلَهُ عَشْرُ أَمْثَالِهَا»

- ۱) با حلوا حلوا گفتن دهان شیرین نمیشود.
- ۲) تونیک می کن و در دجله انداز که ایزد در بیابانت دهد باز
- ۳) بُرک نمیر بهار میاد خریزه با خیار میاد.
- ۴) با هر دست که دادی، از همان دست پس میگیری

۴۱- عَيْنِ الْحَطَأِ عَنِ الْجَمْعِ الْمَكْسَرِ:

- ۱) الشعوب، السِّيَاح، البلاد.
- ۲) الأهداف، الأصوات، الأبواب.
- ۳) الأيام، الفقراء، الينابيع.
- ۴) البطاريات، الآثار، الغصون.

۴۲- عَيْنِ الْحَطَأِ:

- ۱) هؤلاء فائزات.
- ۲) تلك الأشجار.
- ۳) هاتان زجاجتان.
- ۴) هاتان فستانان.

۴۳- عَيْنِ عِبَارَةٍ جَاءَتْ فِيهَا مِنْ الْأَعْدَادِ التَّرْتِيبِيَّةِ:

- ۱) عندي ثلاثة و عشرون كتاباً.
- ۲) رأيتُ اثني عشر تلميذاً في المدرسة.
- ۳) يأخذُ الفائزُ الثاني جائزةً فضيَّةً.
- ۴) عمري سنة عشر عاماً.



کتابخانه اطلاع رسانی
پیکامووزش
گروه آموزشی و فرهنگی
پیکامووزش

۴۴- عَيْنِ الْخَطَا عَنْ الْمُتْرَافِ أَوْ الْمُتَضَادِّ:

- (۱) رَحِيصَةٌ ≠ غَالِيَةٌ
(۲) بَعِيدٌ ≠ قَرِيبٌ
(۳) زَقْدٌ ≠ نَامٌ
(۴) مُجْتَهِدٌ = مَجْدٌ

۴۵- عَيْنِ الْكَلِمَةِ الْمَفْرَدَةِ:

- (۱) السُّتَعِينُ
(۲) الأَحْجَارُ
(۳) الأَنْصَارُ
(۴) التَّلَابِسُ

۴۶- عَيْنِ كَلِمَةٍ تَخْتَلِفُ فِي الْمَعْنَى:

- (۱) الزَّجَعُ
(۲) الْكَلْبُ
(۳) الْغُرَابُ
(۴) الثَّمَلَةُ

۴۷- ماهی معنی « الشَّرَّة »:

- (۱) قِطْعَةٌ مِنَ التَّارِ .
(۲) كَوَكَبٌ يَدُورُ حَوْلَ الْأَرْضِ .
(۳) بَخَّارٌ مُتْرَاكِمٌ فِي السَّمَاءِ .
(۴) مِيزَ الْأَحْجَارِ الْجَمِيلَةِ الْغَالِيَةِ ذَاتِ اللَّوْنِ الْأَبْيَضِ .

۴۸- عَيْنِ الصَّحِيحِ عَنْ نَوْعِ الْفِعْلِ وَتَرْجُمَتِهِ:

- (۱) لَا تَعْبُدُوا إِلَّا رَبَّكُمْ : نهی ، عبادت نکن .
(۲) رَبَّنَا أَفْرِغْ عَلَيْنَا صَبْرًا : امر ، عطا کن .
(۳) وَأَقِمُوا الصَّلَاةَ : امر ، برپا داشتند .
(۴) مِنْ أَخْلَصَ لِلَّهِ أَرْبَعِينَ صَبَاحًا : مضارع ، مخلص می شوم .

۴۹- عَيْنِ الْخَطَا عَنْ الْعَمَلِيَّاتِ الْحِسَابِيَّةِ:

- (۱) سَبْعَةٌ عَشْرَ زَائِدَ أَرْبَعَةٍ وَثَلَاثِينَ يُسَاوِي وَاحِدًا وَأَرْبَعِينَ .
(۲) أَرْبَعَةٌ وَعِشْرُونَ تَقْسِمُ عَلَى اثْنَيْنِ يُسَاوِي اثْنَيْ عَشَرَ .
(۳) أَحَدٌ عَشْرَ فِي سِتَّةٍ يُسَاوِي سِتَّةً وَسِتِّينَ .
(۴) خَمْسَةٌ وَسَبْعُونَ نَاقِضٌ خَمْسَةَ وَعِشْرِينَ يُسَاوِي خَمْسِينَ .

۵۰- اِنتَخِبِ الصَّمِيمَ الْمُتَّصِلَ الْمُنَاسِبَ لِلْفَرَاغِ : هَلْ ذَهَبْتَ إِلَى آيْرَانَ حَتَّى الْآنَ ؟ نَعَمْ ذَهَبْتُ

- (۱) تُثُ
(۲) تِ
(۳) نَ
(۴) نَا



نام درس:	جغرافیای ایران و استان شناسی	تعداد سؤال:	۱۵	مدت پاسخگویی:	۱۰ دقیقه	ضریب (در محاسبه تراز کل):	۲
----------	------------------------------	-------------	----	---------------	----------	---------------------------	---

۵۱- تأثیر عواملی چون دما، ارتفاع بر مکان و زندگی انسان در حوزه کدام علم قرار می گیرد؟

- (۱) جغرافیای زیستی
(۲) هواشناسی
(۳) آب و هواشناسی
(۴) ژئومورفولوژی

۵۲- انسان به چه منظوری در محیط تغییر ایجاد می کند؟

- (۱) برای شکل دهی محیط جغرافیایی
(۲) برای برقراری تعادل در محیط
(۳) به منظور تأثیر گذاری بر محیط
(۴) برای رفع نیازها

۵۳- وجود ریزگردهای بیش از حد مجاز، بر کدام یک از سوالات کلیدی در جغرافیا دلالت دارد؟

- (۱) جظور
(۲) چه چیز
(۳) چرا
(۴) چه موقع

۵۴- رد فرضیه یا فرضیه‌ها در یک پژوهش چه چیزی را مشخص می کند؟

- (۱) بیهوده بودن پژوهش
(۲) شکست پژوهشگر
(۳) جلوگیری از طرح مجدد فرضیه
(۴) عدم مهارت پژوهشگر

۵۵- کدام گزینه، از ابزار روش گردآوری اطلاعات میدانی محسوب نمی شود؟

- (۱) سالنامه آماری
(۲) پرسشنامه
(۳) مصاحبه
(۴) مشاهده

۵۶- وقتی می‌گوییم ایران در جنوب غرب آسیا و در ۴۴ تا ۶۳ درجه طول شرقی واقع شده به ترتیب از کدام موقعیت‌ها نام برده‌ایم؟

- (۱) مطلق- نسبی
(۲) ریاضی- مطلق
(۳) ریاضی- نسبی
(۴) نسبی- مطلق

۵۷- کدام یک از دلایل اهمیت منطقه خلیج فارس از گذشته وجود داشته و تاکنون اهمیت خود را حفظ کرده است؟

- (۱) درآمدها و دلارهای ناشی از نفت
(۲) ارزش و نقش ارتباطی بین سه قاره
(۳) ارزش و نقش فرهنگی و سیاسی
(۴) بزرگ‌ترین منبع انرژی جهان و ذخایر انرژی

۵۸- پیدایش نهایی ناهمواری‌های ایران به کدام دوران زمین‌شناسی مربوط است؟

- (۱) مزوزویک
(۲) پالئوزویک
(۳) سنوزویک
(۴) ژوراسیک

۵۹- کوه‌های از تنگه منجیل شروع شده و تا کوه‌های شاه کوه نزدیک شاهرود ادامه دارد.

- (۱) تالش
(۲) ارسباران
(۳) هزارمسجد
(۴) البرز

۶۰- کدام پدیده از فعال‌ترین و زیباترین پدیده‌های رشته‌کوه زاگرس است؟

- (۱) ناهمواری‌های مریخی
(۲) گل‌فشان‌ها
(۳) گتیده‌های نمکی
(۴) توده‌های آذرین

۶۱- کدام یک از موارد زیر از علل تشکیل جلگه‌ها نیست؟

- (۱) محصور بودن در کوه‌ها
(۲) ساختمان زمین
(۳) تراکم آب‌رقت
(۴) عمق آب

۶۲- دشت کاکان در فارس از کدام یک از انواع دشت‌ها است؟

- (۱) بر اثر انباشت مواد حاصل از فرسایش
(۲) بر اثر انحلال مواد آهکی و هموار شدن زمین‌ها
(۳) از دوره‌های زمین‌شناسی قدیم و فرسایش بادی
(۴) چین‌خوردگی‌ها و حذف‌فاصل طاق‌دیس‌ها و یا در میان ناودیس‌ها

۶۳- وجود درز و شکاف‌ها و حفره‌ها در سازندهای آهکی هزارمسجد زمینه را برای ایجاد و تشکیل چه چیز فراهم کرده است؟

- (۱) طاق‌دیس‌ها و ناودیس‌های منظم و متوالی
(۲) اشکال فرسایشی گوناگون مانند تنگ‌ها و دره‌ها
(۳) سفره‌های آب زیرزمینی
(۴) ناودیس معلق

۶۴- هم‌جواری استان خراسان رضوی با کشورهای و ظرفیت‌های فراوانی برای ارتباط با آسیای مرکزی ایجاد کرده است.

- (۱) ترکمنستان- آذربایجان
(۲) کابل- طاجیکستان
(۳) افغانستان- آذربایجان
(۴) ترکمنستان- افغانستان

۶۵- گسل از مرز افغانستان تا دشت کویر کشیده شده است و مراکز زلزله‌های بزرگ آن بین بردسکن و تربت‌حیدریه قرار دارد.

- (۱) گسل بینالود
(۲) گسل کاخک
(۳) گسل درونه
(۴) گسل تربت‌جام

نام درس: شیمی ۱	تعداد سؤال: ۱۵	مدت پاسخگویی: ۲۰ دقیقه	ضریب (در محاسبه تراز کل): ۳
-----------------	----------------	------------------------	-----------------------------

۶۶- چند مورد از عبارتهای داده شده درست است.

- (أ) نور سفید گستره‌ای رنگی شامل هفت طول‌موج از رنگ‌های مختلف است.
(ب) از روی تغییر رنگ شعله می‌توان به وجود عنصرهای فلزی موجود در ترکیب پی برد.
(پ) بین میزان شکست نور هنگام عبور از منشور و طول‌موج آن رابطه وارونه وجود دارد.
(ت) ستاره‌ای که به رنگ آبی دیده می‌شود دمای کم‌تری نسبت به ستاره با رنگ سرخ دارد.

- (۱) ۱
(۲) ۲
(۳) ۳
(۴) ۴

۶۷- لایه $n=3$ دارای زیر لایه‌های است، از این‌رو انتظار می‌رود که دوره سوم جدول دوره‌ای شامل عنصر باشد، اما

دوره سوم عنصر دارد چون زیر لایه در دوره بعد شروع به پر شدن می‌کند.

- (۱) $3s, 3p, 3d - 8 - 18 - 3s, 3p, 3d$
(۲) $3f - 8 - 18 - 3s, 3p, 3d$
(۳) $3d - 8 - 18 - 3s, 3p, 3d$
(۴) $3p - 12 - 18 - 3s, 3p, 3d$

۶۸- کدام یک از ردیف‌های جدول زیر درست نیست.

ردیف	تفاوت های ایزوتوپ‌های یک عنصر	شباهت های ایزوتوپ‌های یک عنصر
۱	چگالی	تعداد پروتون
۲	جرم اتمی	موقعیت در جدول دوره‌ای
۳	درصد فراوانی در طبیعت	نقطه جوش
۴	پایداری	عدد اتمی

- (۱) ۱
(۲) ۲
(۳) ۳
(۴) ۴

۶۹- ۰/۰۲۵ مول از عنصر ${}^{54}_{24}\text{Cr}$ دارای چند نوترون است.

- (۱) $1/5 \times 10^{23}$ (۲) $3/6 \times 10^{23}$ (۳) $8/1 \times 10^{23}$ (۴) $4/5 \times 10^{23}$

۷۰- نمونه‌ای به جرم ۴ گرم حاوی ۸۰٪ گاز هلیوم (He) و ۲۰٪ گاز هیدروژن (H_2) است. در این نمونه چند اتم وجود دارد.

($\text{He} = 4$, $\text{H} = 1 \text{ g.mol}^{-1}$)

- (۱) $48/16 \times 10^{23}$ (۲) $96/3 \times 10^{23}$ (۳) $8/2 \times 10^{23}$ (۴) $8/2 \times 10^{23}$

۷۱- کدام گزینه درباره عنصری که ۳ الکترون با $I = 2$ دارد، درست است.

- (۱) تعداد الکترون‌های با $I = 1$ آن دو برابر تعداد الکترون‌های با $I = 0$ آن است.
(۲) دارای ۱۱ الکترون با $n = 3$ است.
(۳) عنصری از گروه ۳ و دوره سوم جدول دوره‌ای است.
(۴) عدد اتمی آن برابر با ۲۱ است.

۷۲- چند مورد از عبارت‌های زیر در مورد عنصرهای ${}_{25}\text{F}$, ${}_{14}\text{E}$, ${}_{17}\text{D}$, ${}_{35}\text{C}$, ${}_{20}\text{B}$, ${}_{24}\text{A}$ درست نیست.

(آ) تعداد الکترون‌های زیر لایه ۳d عنصرهای ${}_{25}\text{F}$, ${}_{24}\text{A}$ یا هم برابر است.

(ب) عنصرهای ${}_{17}\text{D}$, ${}_{35}\text{C}$ خواص شیمیایی مشابه دارند.

(پ) عنصر ${}_{14}\text{E}$ به دسته p تعلق دارد.

(ت) عنصرهای ${}_{35}\text{C}$, ${}_{25}\text{F}$ در یک دوره قرار دارند.

- (۱) ۰ (۲) ۱ (۳) ۲ (۴) ۳

۷۳- کدام یک از دلایل منحصربه‌فرد بودن طیف نشری خطی یک عنصر نیست.

(آ) انرژی لایه‌های الکترونی پیرامون هسته هر اتم ویژه همان اتم و به عدد اتمی آن وابسته است.

(ب) انرژی لایه‌ها و تفاوت انرژی میان آن‌ها در اتم عنصرهای گوناگون، متفاوت است.

(پ) انتقال الکترون از یک لایه به لایه دیگر کوانتومی است.

(ت) الکترون‌هایی که در یک لایه (دارای n یکسان) قرار دارند، سطح انرژی یکسان دارند.

- (۱) آ و ب (۲) ب و پ (۳) پ و ت (۴) آ و پ

۷۴- چند مورد از عبارت‌های داده شده درست است.

(آ) کسر تبدیل مناسب برای یافتن تعداد مول ۲۳ گرم روی ($\frac{65 \text{ g Zn}}{1 \text{ mol Zn}}$) است.

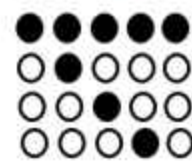
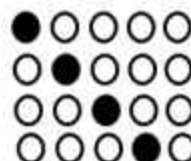
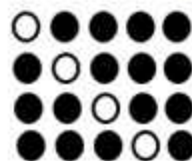
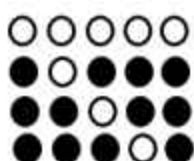
(ب) جرم ۱۰۰۰ عدد برنج ۲۲ گرم است، بنابراین با ترازوی دیجیتالی با دقت ۰,۰۲ گرم می‌توان جرم یک عدد برنج را اندازه گرفت.

(پ) جرم اتم ${}^{56}_{26}\text{Fe}$ را می‌توان ۲۶amu در نظر گرفت.

(ت) یکای جرم اتمی برابر با $\frac{1}{12}$ جرم ایزوتوپ کربن-۱۲ است.

- (۱) ۱ (۲) ۲ (۳) ۳ (۴) ۴

۷۵- کدام شکل نمونه‌ای طبیعی از ایزوتوپ‌های ${}^{11}\text{B}$ (●) و ${}^{10}\text{B}$ (○) با جرم اتمی میانگین ۱۰/۸amu را نشان می‌دهد.



۷۶- چند مورد از گزینه‌های زیر درست نیست.

- (آ) تجمع گلوکز حاوی اتم پرتوزا در توده سرطانی بیش از گلوکز معمولی است.
 (ب) یکی از مراحل مهم چرخه تولید سوخت هسته‌ای نشان‌دار کردن ایزوتوپی است.
 (پ) از ^{238}U که شناخته شده‌ترین فلز پرتوزا است، به‌عنوان سوخت در راکتور اتمی استفاده می‌شود.
 (ت) ^{99}Tc نخستین عنصری بود که در واکنشگاه (راکتور) هسته‌ای ساخته و برای تصویربرداری دستگاه گردش خون استفاده شد.

(۱) ۱ (۲) ۲ (۳) ۳ (۴) ۴

۷۷- کدام یک از انتقال‌های الکترونی اتم هیدروژن دارای طول‌موج بزرگ‌تری است.

- (۱) $n=6 \rightarrow n=2$ (۲) $n=5 \rightarrow n=2$ (۳) $n=4 \rightarrow n=2$ (۴) $n=3 \rightarrow n=2$

۷۸- M^{3+} دارای ۲۱ الکترون است. اگر در این یون رابطه $A=2Z+4$ برقرار باشد، A, Z به ترتیب از راست به چپ کدام است.

(۱) ۵۲ و ۲۴ (۲) ۴۰ و ۱۸ (۳) ۲۴ و ۱۰ (۴) ۱۸ و ۷

۷۹- اگر شمار الکترون‌های زیر لایه $4s$ اتم A دو برابر شمار الکترون‌های $4s$ اتم B و الکترون‌های زیر لایه $3d$ آن برابر نصف الکترون‌های زیر لایه $3d$ اتم B باشد، B به ترتیب از راست به چپ کدام است؟

- (۱) $^{29}\text{Cu}, ^{24}\text{Cr}$ (۲) $^{29}\text{Cu}, ^{25}\text{Mn}$ (۳) $^{30}\text{Zn}, ^{24}\text{Cr}$ (۴) $^{30}\text{Zn}, ^{25}\text{Mn}$

۸۰- فرض کنید اتم هیدروژن دارای ۵ لایه الکترونی است. اگر ابزاری داشته باشیم که تمام نشرهای اتم برانگیخته هیدروژن را آشکار کند و انرژی به قدری باشد که تمام انتقال‌های الکترونی ممکن باشد، چند خط در طیف نشری هیدروژن دیده خواهد شد.

(۱) ۵ (۲) ۷ (۳) ۱۰ (۴) ۱۲

محل انجام محاسبات:



نام درس: ریاضی ۱	تعداد سؤال: ۲۰	مدت پاسخگویی: ۳۰ دقیقه	ضریب (در محاسبه تراز کل): ۴
------------------	----------------	------------------------	-----------------------------

۸۱- اشتراک دو بازه $A = (-1, 4]$ و $B = (2, +\infty)$ شامل چند عدد حسابی است؟

(۱) صفر (۲) ۱ (۳) ۲ (۴) ۳

۸۲- کدام یک از مجموعه‌های زیر متناهی است؟

- (۱) مجموعه اعداد گویا در بازه $(0, 1)$
 (۲) مجموعه مربع اعداد صحیح
 (۳) مجموعه مضرب‌های طبیعی عدد ۱۰۰
 (۴) مجموعه شماره‌های طبیعی عدد ۴۸

۸۳- اگر A و B دو مجموعه و $B \subseteq A$ باشد، آنگاه حاصل $(A \cap B) \cup (A - B) \cup (B - A)$ برابر است با:

(۱) A (۲) B (۳) $B - A$ (۴) \emptyset

۸۴- از یک کلاس ۳۶ نفری، ۲۳ نفر عضو گروه «علمی» و ۲۰ نفر عضو گروه «فرهنگی» اند. ۷ نفرشان هم عضو هیچ گروهی نیستند. چند نفر عضو هر دو گروه هستند؟

(۱) ۱۴ (۲) ۱۶ (۳) ۱۸ (۴) ۲۰

۸۵- در یک الگوی خطی جملات چهارم و دهم به ترتیب ۱۷ و ۴۱ است جمله بیستم این الگو برابر است با:

(۱) ۷۹ (۲) ۸۱ (۳) ۸۷ (۴) ۹۱

۸۶- در یک الگو جمله اول و جمله دوم برابر ۱ و از جمله سوم به بعد هر جمله آن از حاصل جمع دو جمله بلافاصله قبلی آن به دست می‌آید، جمله دهم این دنباله برابر است با:

- (۱) ۳۴ (۲) ۵۵ (۳) ۸۹ (۴) ۹۳

۸۷- بین دو عدد ۱۸ و ۷۳ چهار واسطه حسابی درج کرده‌ایم، بزرگ‌ترین این واسطه‌ها کدام است؟

- (۱) ۴۸ (۲) ۵۴ (۳) ۶۲ (۴) ۷۲

۸۸- به جملات دنباله حسابی $t_n = bn + 7$ هشت واحد اضافه می‌کنیم که دنباله حسابی u_n با قدر نسبت ۳- به دست می‌آید، حاصل $t_1 + u_1$ کدام است؟

- (۱) -۱۹ (۲) -۱۷ (۳) ۱۷ (۴) ۱۹

۸۹- اگر یک دنباله با جمله اول ۴ هم حسابی و هم هندسی باشد، آنگاه حاصل جمع ۱۵ جمله نخست آن برابر است با:

- (۱) ۴۰ (۲) ۴۸ (۳) ۵۶ (۴) ۶۰

۹۰- حاصل ضرب ۲۱ جمله نخست دنباله هندسی $\frac{1}{4}, 1, 2, \dots$ برابر ... است.

- (۱) 2^{179} (۲) 2^{181} (۳) 2^{189} (۴) 2^{190}

۹۱- مساحت شش ضلعی منتظم به ضلع ۴ کدام است؟

- (۱) $18\sqrt{3}$ (۲) $21\sqrt{3}$ (۳) $24\sqrt{3}$ (۴) $30\sqrt{3}$

۹۲- چه تعداد از زاویه‌های $30^\circ, -30^\circ, 65^\circ, 182^\circ, 95^\circ$ در ناحیه سوم دایره مثلثاتی قرار دارد؟

- (۱) ۱ (۲) ۲ (۳) ۳ (۴) ۴

۹۳- فرض کنیم α زاویه‌ای در ناحیه چهارم و $\cos \alpha = \frac{3}{7}$ باشد مقدار $9 \tan^2 \alpha$ برابر است با:

- (۱) ۱۶ (۲) $\frac{81}{16}$ (۳) ۳۶ (۴) ۴۰

۹۴- خطی که از نقطه $(2, -\sqrt{3})$ بگذرد و با محور x زاویه 30° بسازد، عرض از مبدأ دارد.

- (۱) -۳ (۲) -۱ (۳) ۱ (۴) ۳

۹۵- چه تعداد از تساوی‌های $\sin^2 \alpha - 2 \cos^2 \alpha = 1 - 3 \cos^2 \alpha$ و $\frac{1 + \tan \alpha}{1 + \cot \alpha} = \cot \alpha$ و $\frac{1}{\sin \alpha} \times \tan \alpha = \cos \alpha$ اتحاد

است؟

- (۱) ۰ (۲) ۱ (۳) ۲ (۴) ۳

۹۶- نردبانی به طول ۸ متر را به دیواری تکیه داده‌ایم اگر زاویه‌ای که نردبان با سطح زمین می‌سازد برابر 60° باشد، فاصله پای نردبان تا دیوار برابر چند متر است؟

- (۱) ۴ (۲) $4\sqrt{3}$ (۳) $4\sqrt{2}$ (۴) $\frac{8\sqrt{3}}{3}$

محل انجام محاسبات:

۹۷- چه تعداد از اعداد $\sqrt[3]{25}$ ، $\sqrt{5}$ ، $\sqrt[3]{80}$ و $\sqrt[5]{126}$ در روی محور اعداد حقیقی بین ۲ و ۳ قرار دارد؟

- (۱) ۱ (۲) ۲ (۳) ۳ (۴) ۴

۹۸- حاصل جمع مربعات اعدادی که ریشه پنجم آن‌ها با خودشان برابر باشد، کدام است؟

- (۱) ۲ (۲) ۳ (۳) ۴ (۴) ۵

۹۹- اگر عدد حقیقی a منفی باشد، آنگاه حاصل $3\sqrt[3]{a^3} + 2\sqrt[4]{a^4}$ کدام است؟

- (۱) $-5a$ (۲) $-a$ (۳) a (۴) $5a$

۱۰۰- برای برقراری نامساوی $3 < \sqrt[3]{x} \leq 4$ ، به جای x چند عدد صحیح می‌توان درج کرد؟

- (۱) ۲۵ (۲) ۳۷ (۳) ۴۰ (۴) ۴۱

نام درس: فیزیک ۱	تعداد سوال: ۱۵	مدت پاسخگویی: ۲۰ دقیقه	ضریب (در محاسبه تراز کل): ۳
------------------	----------------	------------------------	-----------------------------

۱۰۱- وزن، کمیتی است

- (۱) فرعی و نرده‌ای (۲) اصلی و برداری (۳) اصلی و نرده‌ای (۴) فرعی و برداری

۱۰۲- کدام یک از یكاهای زیر در سیستم SI اصلی است؟

- (۱) نانومتر (۲) کیلوگرم (۳) میکروثانیه (۴) مترمربع

۱۰۳- از یک لوله آتش‌نشانی آب با آهنگ $5 \frac{kg}{s}$ خارج می‌شود. آهنگ خروج آب برحسب $\frac{g}{min}$ (با رعایت نمادگذاری علمی) کدام است؟

- (۱) 3×10^2 (۲) 3×10^{-2} (۳) 3×10^4 (۴) 3×10^{-4}

۱۰۴- یک سانتی‌متر از خط‌کشی به ۲۰ قسمت مساوی تقسیم شده است. دقت این خط‌کشی چند میکرون است؟

- (۱) ۲۰۰ (۲) ۵۰۰ (۳) ۲۰۰۰ (۴) ۵۰۰۰

۱۰۵- یک ترازوی دیجیتال جرم جسمی را به صورت 12.020 g نشان می‌دهد. تعداد ارقام بامعنا و خطای ترازو برحسب گرم ترتیب از راست به چپ کدام است؟

- (۱) ۵ و ۰.۰۰۱ (۲) ۳ و ۰.۰۰۱ (۳) ۴ و ۰.۰۰۱ (۴) ۴ و ۰.۰۰۵

۱۰۶- گزارش مربوط به اندازه‌گیری با خط‌کش زیر در کدام گزینه به‌درستی آمده است؟

- (۱) $4/5 \text{ cm} \pm 0/2 \text{ cm}$
 (۲) $4/45 \text{ cm} \pm 0/2 \text{ cm}$
 (۳) $4/5 \text{ cm} \pm 0/1 \text{ cm}$
 (۴) $4/45 \text{ cm} \pm 0/1 \text{ cm}$



محل انجام محاسبات:

۱۰۷- برج آزادی در سال ۱۳۴۹ شمسی ساخته شده است. مرتبه بزرگی قدمت آن بر حسب ثانیه کدام است؟

- (۱) 10^5 (۲) 10^7 (۳) 10^{11} (۴) 10^{12}

۱۰۸- می خواهیم از ماده‌ای به چگالی $8 \times 10^3 \frac{kg}{m^3}$ مکعبی توپر به ضلع $5cm$ درست کنیم. چند کیلوگرم از این ماده لازم است؟

- (۱) 0.12 (۲) 0.15 (۳) 1 (۴) $1/6$

۱۰۹- یک قطعه فلز به جرم 90 گرم را درون آب داخل استوانه‌ای می اندازیم. با این عمل قطعه فلز کاملاً در آب فرو رفته و حجم آب داخل استوانه از 10 میلی لیتر به 22 میلی لیتر می رسد، چگالی فلز چند کیلوگرم بر مترمکعب است؟

- (۱) 7500 (۲) $7/5$ (۳) 600 (۴) 6

۱۱۰- یک گیره فلزی کوچک می تواند روی سطح آب قرار گیرد زیرا

- (۱) حجم گیره فلزی بسیار کم است.
(۲) جرم گیره فلزی بسیار کم است.
(۳) چگالی گیره فلزی کمتر از چگالی آب است.
(۴) در سطح آب کشش سطحی وجود دارد.

۱۱۱- اگر چند قطره کوچک آب روی سطح شیشه‌ای چرب شده بریزیم آب زیرا نیروی دگر چسبی بین مولکول‌های آب و روغن

از نیروی هم چسبی بین مولکول‌های آب است.

- (۱) به صورت کروی درمی آید- بیشتر از
(۲) به صورت کروی درمی آید - کمتر است
(۳) روی سطح پهن می شود- بیشتر از
(۴) روی سطح پهن می شود- کمتر از

۱۱۲- درون فلزی تا ارتفاع $20cm$ مایعی به چگالی $800 \frac{kg}{m^3}$ ریخته ایم. اگر مساحت کف ظرف $10cm^2$ باشد نیرویی که مایع بر کف وارد می کند چند نیوتن است؟

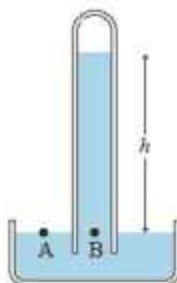
- (۱) $1/6$ (۲) 16 (۳) 160 (۴) 1600

۱۱۳- اگر آزمایش توریچلی را در تهران با لوله‌ای به قطر $1cm$ انجام دهیم ارتفاع ستون جیوه $62cm$ می شود. اگر این آزمایش را در همان مکان با لوله به قطر $2cm$ انجام دهیم، ارتفاع ستون جیوه چه تغییری خواهد کرد؟

- (۱) کمتر از $62cm$ خواهد شد.
(۲) بیشتر از $62cm$ خواهد شد.
(۳) همان $62cm$ خواهد شد.
(۴) هر کدام از حالت‌ها ممکن است اتفاق بیفتد.

۱۱۴- مطابق شکل درباره فشارسنج جیوه‌ای، کدام گزینه درست نیست؟

- (۱) فشار فضای خالی لوله صفر است.
(۲) ارتفاع ستون جیوه 760 میلی متر است.
(۳) فشار نقطه **A** برابر فشار نقطه **B** است
(۴) فشار نقطه **B** با فشار جو برابر است.



۱۱۵- کدام گزینه غلط است؟

- (۱) فشار درون مایعات با عمق مایع متناسب است
(۲) فشار درون مایعات با چگالی مایع متناسب است
(۳) فشار درون مایعات با سطح مقطع ظرف متناسب است
(۴) فشار درون مایعات به سطح مقطع ظرف بستگی ندارد

نام درس: زیست‌شناسی ۱	تعداد سؤال: ۲۰	مدت پاسخگویی: ۱۵ دقیقه	ضریب (در محاسبه تراز کل): ۳
-----------------------	----------------	------------------------	-----------------------------

۱۱۶- در مورد سطوح متفاوت حیات همه موارد زیر صحیح است. به‌جز.....

- (۱) بوم‌سازگان: محل زندگی و تعامل جمعیت‌های گوناگون
- (۲) زیست‌کره: همه جانداران و محیط‌های زیست‌کره زمین
- (۳) اجتماع: مجموعه افراد یک گونه در یک بوم‌سازگان
- (۴) زیست‌بوم: متشکل از دو یا چند بوم‌سازگان

۱۱۷- کدام موارد جمله زیر را به درستی تکمیل می‌کنند؟

«زیست‌شناسان امروزی برای بررسی یک موجود زنده»

- (الف) با کل‌نگری، به ارتباط‌های درهم‌آمیخته درون آن پی می‌برند.
- (ب) به همه عوامل زنده و غیرزنده مؤثر بر حیات آن توجه دارند.
- (ج) با جزءنگری ارتباط بین سطوح مختلف سازمانی در سامانه آن را بررسی می‌کنند.
- (د) اعتقاد دارند که باید کل‌نگری را کنار گذاشته و اجزاء سازنده آن را به‌خوبی بررسی کنند.

- (۱) الف و ب (۲) ب و ج (۳) ج و د (۴) الف و د

۱۱۸- در جانداران جزء ویژگی محسوب نمی‌شود.

- (۱) دفع سدیم اضافی بدن از طریق ادرار - هومئوستازی
- (۲) خم شدن ساقه گیاهان به سمت نور - سازش با محیط
- (۳) ایجاد موجوداتی کم‌وبیش شبیه به والدین - تولیدمثل
- (۴) افزایش برگشت‌ناپذیر ابعاد و تشکیل بخش‌های جدید- رشد و نمو

۱۱۹- گازونیل زیستی سوخت فسیلی سبب می‌شود.

- (۱) همانند - تولید باران اسیدی
- (۲) همانند - وزود دی‌اکسید کربن به جو
- (۳) برخلاف - گرمایش زمین
- (۴) برخلاف - تولید مواد سرطان‌زا

۱۲۰- در ارتباط با «ماده‌ای که الگوهای رشد و نمو را در بدن جانداران تنظیم می‌کند» کدام جمله نادرست است؟

- (۱) در یاخته‌های افراد تشکیل‌دهنده یک جمعیت زیستی کاملاً مشابه است.
- (۲) قابلیت پیش‌بینی برخی بیماری‌ها را از زمان جنینی فراهم می‌کند.
- (۳) امکان طراحی روش‌های درمانی خاص هر فرد را فراهم می‌آورد.
- (۴) شناخت ساختار آن سبب تحول و ترقی در علم زیست‌شناسی شده‌است.

۱۲۱- کدام یک از موارد زیر مربوط به فناوری‌های نوین نیست؟

- (۱) انتقال ژن پروتئین‌های پیچیده انسانی به گاو
- (۲) شناسایی جایگاه یاخته‌ها درون بدن
- (۳) ردیابی پروتئین هموگلوبین در یاخته‌های زنده
- (۴) رنگ‌آمیزی سلول و مشاهده اجزای درون آن

۱۲۲- چه تعداد از گزینه‌های زیر جمله مقابل را به‌طور صحیح تکمیل می‌کنند؟ «..... می‌تواند منجر به افزایش شود.»

- افزایش تولیدکنندگی جانداران - خدمات بوم‌سازگان
- کاهش مساحت جنگل‌ها - احتمال وقوع سیل
- دست‌ورزی در ژن‌های گیاهان - کیفیت محصول
- از بین بردن میکروب‌های خاک - تولیدکنندگی گیاهان زراعی

- (۱) ۱ (۲) ۲ (۳) ۳ (۴) ۴

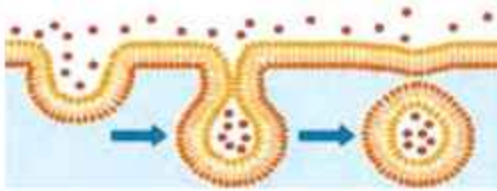
۱۲۳- کدام یک از ویژگی‌های گیاهان خودرو نیست؟

- (۱) سریع رشد و زادآوری می‌کنند.
- (۲) در مدت نسبتاً کوتاهی به تولیدکنندگی زیاد می‌رسند.
- (۳) در انواع محیط‌های زیست یافت می‌شوند.
- (۴) ژن‌های آن‌ها قابل انتقال به گیاهان دیگر نیست.

۱۲۴- در انسان سلول‌های پوشاننده سطح داخلی مری بر خلاف بافت پوششی.....

- (۱) دیواره مویرگ‌ها، با شبکه‌ای از رشته‌های گلیکوپروتئینی در تماس هستند.
- (۲) نفرون، فضای بین سلولی اندکی دارند.
- (۳) سطح داخلی معده، به‌صورت چندلایه‌ای دیده می‌شوند.
- (۴) دهان، حالت سنگفرشی دارند.

۱۲۵- در شکل مقابل، فرآیند نشان داده شده می‌تواند مربوط به در روده باریک باشد.



- (۱) جذب برخی از ویتامین‌های محلول در آب
- (۲) ورود گلوکز از فضای روده به یاخته پوششی پرز
- (۳) جذب یون‌های کلسیم و اغلب آمینواسیدها
- (۴) ورود کیلومیکرون به یاخته پوششی پرز

۱۲۶- لایه ماهیچه‌ای کدام قسمت از لوله گوارش با شکل روبه‌رو مطابقت ندارد؟

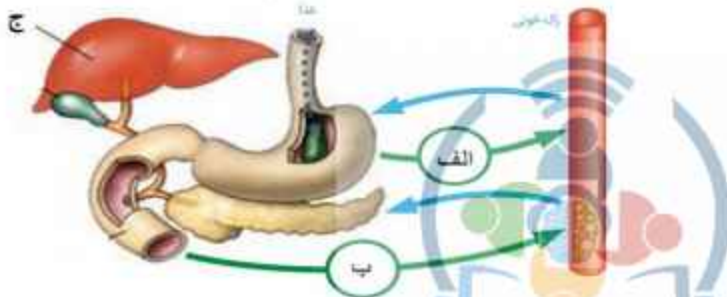


- (۱) پیلور
- (۲) انتهای مری
- (۳) بنداره خارجی مخرج
- (۴) دوازدهه

۱۲۷- روش بررسی کدام یک از موارد زیر درست بیان شده است؟

- (۱) احتمال ابتلا به زخم معده: کولون بینی
- (۲) ابتدای روده بزرگ: درون بینی
- (۳) زخم دوازدهه: کولون بینی
- (۴) بنداره انتهایی مری: درون بینی

۱۲۸- افزایش ترشح بیکرینات و تولید LDL، به ترتیب از راست به چپ، مربوط به عملکرد کدام حروف می‌باشند؟

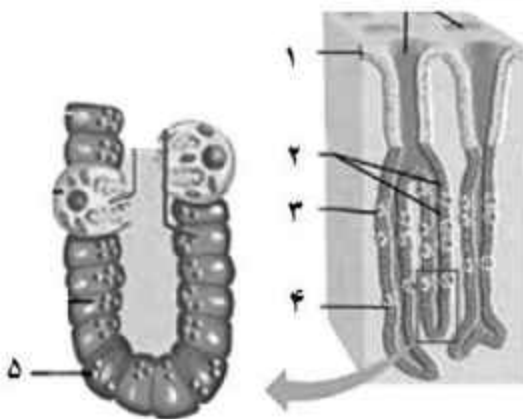


- (۱) الف - ب
- (۲) الف - ج
- (۳) ب - ج
- (۴) ب - الف

۱۲۹- کدام عبارت در مورد شبکه‌های یاخته‌های عصبی لوله گوارش درست نیست؟

- (۱) می‌توانند به صورت مستقل از دستگاه عصبی خودمختار فعالیت کنند.
- (۲) در زیر مخاط و لایه ماهیچه‌ای وجود دارند.
- (۳) فعالیت هر غده ترشح‌کننده آنزیم گوارشی را تنظیم می‌کنند.
- (۴) در تنظیم تحرک لوله گوارش نقش دارند.

۱۳۰- تصویر زیر غده‌های معده را نشان می‌دهد. کدام گزینه در مورد عملکرد آن‌ها اشتباه بیان شده است؟



- (۱) ترشحات یاخته‌های شماره ۱ لایه زله‌ای حفاظتی معده را قلبایی می‌کند.
- (۲) تخریب یاخته‌های شماره ۲ مانع جذب ویتامین مؤثر در ساخت گلیکول قرمز می‌شود.
- (۳) تخریب یاخته‌های شماره ۳ به تجزیه پروتئین‌ها در معده کمک می‌کند.
- (۴) فعالیت یاخته ۵ سبب افزایش ترشح یاخته‌های شماره ۴ می‌شود.

۱۳۱- جمله درست در مورد ترکیبات صفرا، کدام است؟

- (۱) PH کیموس معده را در دوازدهه افزایش می‌دهد.
- (۲) لسیتین و بیلی روبین در تبدیل قطرات درشت چربی به قطرات ریز نقش بیشتری دارند.
- (۳) آنزیم لیپاز صفرا، در گوارش چربی‌ها دخالت دارد.
- (۴) سنگ کیسه صفرا در اثر رسوب بیلی روبین ایجاد می‌شود.

۱۳۲- با کدام گزینه، جمله زیر به طور صحیح تکمیل می شود؟

«در انسان خون..... از طریق مستقیم به وارد می شود.»

- (۱) کولون بالارو - سیاهرگ باب کبدی - بزرگ سیاهرگ زیرین
(۲) کلیه - سیاهرگ باب کبدی - کبد
(۳) کبد - سیاهرگ فوق کبدی - بزرگ سیاهرگ زیرین
(۴) طحال - سیاهرگ فوق کبدی - کبد

۱۳۳- در مورد محل قرارگیری اعضای دستگاه گوارش انسان، چه تعداد از موارد نام برده شده، در سمت راست بدن قرار می گیرد؟
(دریچه پیلور - کیسه صفرا - کولون پایین رو - آپاندیس)

- (۱) ۱ (۲) ۲ (۳) ۳ (۴) ۴

۱۳۴- کدام بخش از معده گاو، وظیفه‌ای شبیه به راست‌روده ملخ دارد؟

- (۱) سیرابی (۲) نگاری (۳) هزارلا (۴) شیردان

۱۳۵- ساختاری که در کرم خاکی این امکان را به جانور می‌دهد که با دفعات کمتر تغذیه، انرژی موردنیاز خود را تأمین کند

- (۱) در هیدر سبب هضم مکانیکی می شود.
(۲) در پرنده دانه‌خوار بین مری و معده قرار دارد.
(۳) در اسب سبب تجزیه سلولز می شود.
(۴) در کرم کدو در ذخیره و نرم کردن غذا نقش دارد.

نام درس: آزمایشگاه علوم تجربی ۱	تعداد سؤال: ۱۰	مدت پاسخگویی: ۱۰ دقیقه	ضریب (در محاسبه تراز کل): ۲
---------------------------------	----------------	------------------------	-----------------------------

۱۳۶- تصویر مقابل نشانه چیست؟



- (۱) مواد رادیواکتیو
(۲) مواد سمی
(۳) مواد زیستی
(۴) مواد زبان‌آور

۱۳۷- متغیری که در یک پژوهش، میزان تأثیرگذاری آن بر پدیده مورد پژوهش، بررسی می شود؛ عبارت است از:

- (۱) متغیر نمونه (۲) متغیر وابسته (۳) متغیر گواه (۴) متغیر مستقل

۱۳۸- علت فوران آب از چاه آرتزین چیست؟

- (۱) پایین‌تر بودن سطح پیزومتریک نسبت به سطح آب چاه
(۲) بالاتر بودن سطح پیزومتریک نسبت به سطح آب چاه
(۳) پایین‌تر بودن سطح توپوگرافی نسبت به سطح آب چاه
(۴) بالاتر بودن سطح توپوگرافی نسبت به سطح پیزومتریک

۱۳۹- در صورتی که موقعیت زمین بین ماه و خورشید باشد، معادل کدام روز ماه قمری است؟

- (۱) اول ماه (۲) هفتم ماه (۳) چهاردهم ماه (۴) بیست و هشتم ماه

۱۴۰- برای شناسایی پروتئین موجود در سفیده تخم مرغ از کدام شناساگر زیر استفاده می کنیم؟

- (۱) پرمنگنات پتاسیم (۲) محلول بیوره (۳) برم تیمول بلو (۴) لوگل

۱۴۱- کدام یک از جملات زیر در مورد روزنه‌های هوایی در برگ گیاهان و آزمایش روش تشخیص روزنه‌ها، صحیح بیان شده است؟

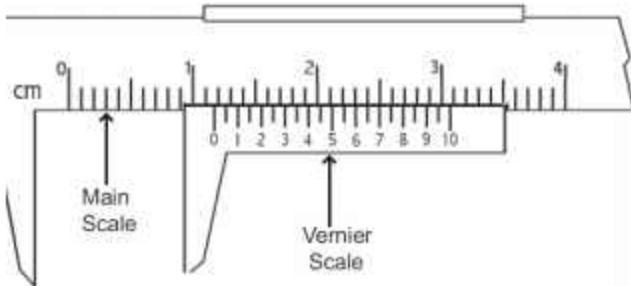
- (الف) سلول‌های نگهبان روزنه، سلول روپوستی تمایز یافته هستند.
(ب) تعداد روزنه‌ها در سطح زیرین برگ بیشتر از سطح بالایی است.
(ج) کاغذ کبالت (II) کلرید بعد از مدتی تماس با سطح برگ‌ها، به رنگ آبی درمی‌آید.
(۱) فقط الف (۲) الف و ب (۳) ب و ج (۴) الف، ب و ج

۱۴۲- برای اثبات وجود در هوای بازدم، از دمیدن در محلول استفاده می شود که در نتیجه آن رنگ محلول می شود.

- (۱) اکسیژن - برم تیمول آبی - سبز
(۲) کربن دی‌اکسید - برم تیمول آبی - کدر یا شیری
(۳) اکسیژن - آب‌آهک - سبز
(۴) کربن دی‌اکسید - آب‌آهک - کدر یا شیری

- ۱۴۳- محلول سیرشده‌ای از دو نمک A, B در دمای اتاق تهیه شده است. اگر انحلال A گرماگیر و B گرماده باشد، با قرار دادن این محلول‌ها در حمام آب با دمای ۹۰ درجه سانتی‌گراد چه رخ می‌دهد؟
- (۱) در هر دو محلول مقداری از ماده B, A رسوب می‌کند.
 - (۲) در محلول A مقدار رسوب بیشتری نسبت به B تشکیل می‌شود.
 - (۳) مقداری از ماده B رسوب می‌کند.
 - (۴) مقداری از ماده A رسوب می‌کند.

- ۱۴۴- در کولیس شکل مقابل، ۱۹ میلی‌متر خط کش توسط ورنیه به بیست قسمت مساوی تقسیم شده است. عددی که کولیس نشان می‌دهد چند میلی‌متر است؟



- (۱) ۱۱/۶۵
- (۲) ۹/۶۵
- (۳) ۱۱/۶۲
- (۴) ۹/۶۲

- ۱۴۵- جرم استوانه مدرجی ۱۲۰ گرم است. ۷۵ سانتی‌متر مکعب از مایعی را درون آن می‌ریزیم. جرم استوانه ۱۸۰ گرم می‌شود. چگالی این مایع چند کیلوگرم بر مترمکعب است؟
- (۱) ۸۰
 - (۲) ۸۰۰
 - (۳) ۰/۸
 - (۴) ۰/۰۸

نام درس: تفکر و سواد رسانه‌ای	تعداد سوال: ۱۰	مدت پاسخگویی: ۱۰ دقیقه	ضریب (در محاسبه تراز کل): ۲
-------------------------------	----------------	------------------------	-----------------------------

- ۱۴۶- در عبارت «خانه ما از درون، ابر است و از بیرون آفتاب» کلمات، جملات و نشانه‌ها، مربوط به کدام لایه پیام است؟
- (۱) فرامتن
 - (۲) زیرمتن
 - (۳) متن
 - (۴) هر سه مورد
- ۱۴۷- اگر بپذیریم که منظور فرستنده پیام در عبارت «بشنو و باور نکن» این است که به شایعات گوش نکنید، به کدام لایه پیام اشاره دارد؟
- (۱) فرامتن
 - (۲) زیرمتن
 - (۳) متن
 - (۴) گزینه ۲ و ۳
- ۱۴۸- در این تصویر تبلیغات کوکاکولا، اگر مخاطب تصویر را از راست بخواند و برداشت کند با خوردن این نوشابه دچار ضعف خواهد شد، کدام گزینه اتفاق افتاده است؟



- (۱) فرامتن
- (۲) زیرمتن
- (۳) متن
- (۴) هیچ‌کدام

- ۱۴۹- در فیلم برنامه نود با حضور جناب خوان، چه ساختار و قالبی وجود دارد؟
- (۱) گفت‌وگومحور
 - (۲) کمدی و طنز
 - (۳) ورزشی
 - (۴) هر سه مورد

- ۱۵۰- زمانی که در رسانه‌ها نشان دادن تصویر خانواده‌ی پرجمعیت، بارها تکرار می‌شود، کدام گزینه اتفاق افتاده است؟
- (۱) بازنمایی
 - (۲) کلیشه‌سازی
 - (۳) الف و ب
 - (۴) هیچ‌کدام

- ۱۵۱- در تبلیغ باغ‌وحش در تصویر زیر از کدام فن اقناع استفاده شده است؟



- (۱) فن تداعی معانی
- (۲) فن نمادها
- (۳) فن مقایسه
- (۴) فن طنز

۱۵۲- در تصویر زیر از چه فن اقناع کننده‌ای، استفاده شده است؟



- (۱) فن شدت
- (۲) فن تطمیع
- (۳) فن ادعای آشکار
- (۴) فن طنز

۱۵۳- در تصویر بهرام رادان برای تبلیغ پوشاک چرم، از کدام فن اقناع استفاده شده است؟



- (۱) فن افراد زیبا
- (۲) فن ادعای آشکار
- (۳) فن تطمیع
- (۴) فن گواهی دادن ستارگان

۱۵۴- در شعر ابوالقاسم فردوسی «که رستم یلی بود در سیستان منش کرده‌ام رستم داستان» به کدام فن رسانه‌ای اشاره دارد؟

- (۱) بازنمایی
- (۲) کلیشه سازی
- (۳) تعمیم
- (۴) هر سه مورد

۱۵۵- در فیلم ۳۰۰ که در آن ایرانیان افرادی خشن و خونریز نشان داده شده‌اند، از کدام یک از فنون رسانه‌ای استفاده شده است؟

- (۱) بازنمایی
- (۲) کلیشه سازی
- (۳) تعمیم
- (۴) هر سه مورد درست است.

نام درس: آمادگی دفاعی	تعداد سؤال: ۱۰	مدت پاسخگویی: ۵ دقیقه	ضریب (در محاسبه تراز کل): ۲
-----------------------	----------------	-----------------------	-----------------------------

۱۵۶- امنیت وضعیتی است که در آن یک کشور بتواند منافع و ارزش‌های دینی و حیاتی و تمامیت ارضی و جان مردم را حفظ کند.

- (۱) ملی
- (۲) سیاسی
- (۳) اقتصادی
- (۴) نظامی

۱۵۷- تفکر بسیجی یعنی چه؟

- (۱) ایمان و اخلاص
- (۲) شهادت‌طلبی
- (۳) زهد و قناعت
- (۴) همه موارد

۱۵۸- آزادسازی خرمشهر در عملیات صورت گرفت.

- (۱) بیت‌المقدس
- (۲) والفجر ۸
- (۳) کربلای ۵
- (۴) فتح المبین

۱۵۹- نام عملیاتی که منجر به تصرف شهر فاو عراق شد چیست؟

- (۱) والفجر ۸
- (۲) بیت‌المقدس
- (۳) کربلای ۴
- (۴) کربلای ۵

۱۶۰- کدام یک از مناطق عملیاتی زیر توسط رزمندگان بنام سهراب شهادت نام گذاری شد؟

- (۱) طلایه
- (۲) هویزه
- (۳) دوکوهه
- (۴) مهران

۱۶۱- کدام یک از موارد زیر را می‌توان به‌عنوان بسیج مردمی در برخی کشورهای جهان نام برد؟

- (۱) بسیج ملی سوئیس
- (۲) ارتش آزادی‌بخش چین
- (۳) بسیج در لبنان و فلسطین
- (۴) همه موارد

۱۶۲- انقلاب مخملی جزء کدام یک از جنگ‌ها محسوب می‌شود؟

- (۱) جنگ نرم
- (۲) جنگ سرد
- (۳) جنگ الکترونیک
- (۴) همه موارد

۱۶۳- کدام یک از موارد از ویژگی‌های جنگ نرم نیست؟

- (۱) الگوساز و هیجان ساز
- (۲) آرام و تدریجی
- (۳) آسیب محور و تردید آفرین
- (۴) کم‌تحرک و کم جاذبه

۱۶۴- کدام یک از دستاوردهای بین‌المللی هشت سال دفاع مقدس و پایداری نیست؟

- (۱) تثبیت اقتدار جمهوری اسلامی ایران
- (۲) اثبات کارآمدی دین اسلام
- (۳) تضمین استقلال کشور
- (۴) اثبات بی‌طرفی سازمان‌های حقوق بشر

۱۶۵- کدام یک از دستاوردهای اردوهای راهیان نور است؟

- (۱) آشنا شدن با بندگان برگزیده خدا
- (۲) آشنا شدن با آرمان‌های دفاع مقدس
- (۳) تقویت روحیه جهادی و رشد معنویت
- (۴) همه موارد

نام درس: زبان انگلیسی	تعداد سؤال: ۲۰	مدت پاسخگویی: ۲۰ دقیقه	ضریب (در محاسبه تراز کل): ۳
-----------------------	----------------	------------------------	-----------------------------

Choose the best option 1, 2, 3 or 4.

A. Grammar and Vocabulary

166- Not a cloud in the sky. It another warm day.

- 1) will be 2) won't be 3) is going to be 4) isn't going to be

167- I think that's not

- 1) the planet- a star 2) a planet- a star 3) a planet- the star 4) Planet- Star

168- I haven't got my phone. That's ok. I you mine.

- 1) will lend 2) am not going to lend 3) am going to lend 4) won't lend

169- People call a "sport", but the point is to kill animals.

- 1) cutting down 2) hurting 3) putting out 4) hunting

170- What kind of does a cheetah live in?

- 1) nature 2) environment 3) land 4) wildlife

171- Animals that live in the like the wide open spaces with few trees.

- 1) farms 2) lakes 3) forests 4) plains

172- The moon around the Earth and it takes nearly one month to complete.

- 1) carries 2) sends 3) gets 4) orbits

173- She 100 dollars to poor people every month.

- 1) defends 2) collects 3) donates 4) saves

174- It's a that destroying nature is destroying life.

- 1) hope 2) fact 3) way 4) care

175- A national wild life museum gives good about how to protect rare animals.

- 1) information 2) protection 3) attention 4) creation

B. Cloze passage

Microbes come in different forms. Viruses and bacteria are probably the most familiar because we hear so much about them. They are so (176)..... that you can't see them without a microscope. Microbes are the tiniest friends and enemies that you have! Sometimes they can cause (177) like disease, but they are not all bad. They live all around you, on you and inside you. Don't (178) Most microbes won't do any harm at all. Some microbes make you sick, but most others keep you (179) and also help you to fight disease. They play a very important role in our lives (180) in the production of food materials such as bread, cheese, etc., in making new drugs, and cleaning the environment.

- 176- 1) wonderful 2) safe 3) different 4) tiny
 177- 1) injuries 2) cells 3) problems 4) signs
 178- 1) take care 2) harm 3) worry 4) lose
 179- 1) healthy 2) alike 3) alive 4) clear
 180- 1) hopefully 2) especially 3) recently 4) really

C. Reading Comprehension Text

Wildlife needs our help. Humans have caused rapid changes on our planet, wild lands are quickly being changed to housing and farmlands, and fewer places are left that wild life can call home. You can make a difference. You can invite wildlife back to your own yard and neighborhood by planting a simple garden that provides a safe wildlife. How you manage your garden can have an effect on the health of the soil, air, water, and the wildlife as well as the human community.

It is quite natural that wherever trees are planted, wildlife and other plants are sure to follow. Trees provide shelter and food for a variety of birds and small animals, create an environment that allows the growth of plants, and help to protect wildlife for a healthy planet. In fact, for wildlife they can be both their food source and home. Moreover, planting on this planet is necessary to our life to fight air pollution and save the endangered animals whose numbers are decreasing among the familiar animals that you see at the zoo.

So, by planting your garden, you'll have fun and help out the planet too!

181- The best title for this passage could be “.....”

- | | |
|--------------------------------------|-----------------------------|
| 1) The reason of animals' extinction | 2) The importance of trees |
| 3) Healthy planet, healthy life | 4) Saving wildlife on trees |

182- Planting a simple garden

- | | |
|----------------------------------|---------------------------------------|
| 1) changes housing and farmlands | 2) causes rapid changes on our planet |
| 3) protects the zoo animals | 4) provides a safe wildlife |

183- According to the passage, we need trees for

- | | |
|------------------------------------|---|
| 1) a healthy planet and our health | 2) human community |
| 3) housing and farmlands | 4) a variety of birds and small animals |

184- The passage tries to answer which of the following questions?

- 1) How can you manage your garden well?
- 2) How have human beings caused rapid changes on the planet?
- 3) How can you make big changes in your life?
- 4) How can the little things make a big difference?

185- What does it mean to be an endangered animal?

- 1) Endangered means to be under protection.
- 2) Any type of animal that is in danger of dying out.
- 3) Endangered animals are those animals whose population is necessary to our life.
- 4) Endangered animals are animals that you can see at the zoo.